



T.C. SANAYİ VE
TEKNOLOJİ BAKANLIĞI

#YEREL
KALKINMA
HAYALİSİ



TR33 BÖLGESİ'NDE KADIN İSTİHDAMI

TEMMUZ 2025

TR33 BÖLGESİ'NDE KADIN İSTİHDAMI

ZAFER KALKINMA AJANSI

Cumhuriyet Mah. Mehmet Dumlu Cad. No:42

Merkez / Kütahya, 43020 Türkiye

Tel: +90 274 271 77 61

E-Posta: info@zafer.gov.tr

İnternet Sitesi: www.zafer.gov.tr

TR33 BÖLGESİ'NDE KADIN İSTİHDAMI

Yayın Sahibi

Zafer Kalkınma Ajansı

Tüm hakları saklıdır. Bu eserin tamamı ya da bir bölümü, 5846 sayılı Fikir ve Sanat Eserleri Kanunu uyarınca kullanılmadan önce hak sahibinden 52. Maddeye uygun yazılı izin alınmadıkça, hiçbir şekilde ve yöntemle işlenmek, çoğaltılmak, çoğaltılmış nüshaları yayılmak, satılmak, kiralanmak, ödünç verilmek, temsil edilmek, sunulmak, telli/telsiz ya da başka teknik, sayısal ve/veya elektronik yöntemlerle iletilmek suretiyle kullanılamaz. Hazırlamış olan çalışmanın tüm hakları Zafer Kalkınma Ajansı'na aittir. Zafer Kalkınma Ajansı tarafından hazırlanan işbu çalışmadan kaynak gösterilmek suretiyle alıntı yapılabilir.

İçindekiler

GİRİŞ	6
KADIN NÜFUSU	7
KADIN NÜFUSUN EĞİTİM DURUMU	12
KADIN NÜFUSUN İSTİHDAM DURUMU	13
SONUÇ VE DEĞERLENDİRME	23
KAYNAKÇA	25

Tablo Listesi

Tablo 1- Türkiye Doğurganlık Göstergeleri	7
Tablo 2- Türkiye Temel Sağlık Göstergeleri (2023)	7
Tablo 3- Bazı OECD Ülkelerinin Yaş Kompozisyonu (2023).....	8
Tablo 4- TR33 Bölgesi Yaş Bağımlılık Oranları (2024)	9
Tablo 5- TR33 Bölgesi Göç Bilgileri (2024).....	10
Tablo 6- Cinsiyete Göre Kır-Kent Nüfus Sınıflaması (2024)	11
Tablo 7- TR33 Bölgesi'nde Kadınların Eğitim Durumu (2023)	12
Tablo 8- TR33 Bölgesi İlleri Temel İşgücü İstatistikleri (2024)	14
Tablo 9- TR33 Bölgesi İlleri İŞKUR Saha Çalışmaları Kadın İşgücü Sonuçları (2024)	20
Tablo 10- Türkiye'de Kadınların İşgücüne Dahil Olamama Nedenleri (Bin Kişi)	21

Grafik Listesi

Grafik 1- Türkiye Nüfus Piramidi Değişimi (2007-2024)	8
Grafik 2- TR33 Bölgesi Medyan Yaş Dağılımı (2024)	9
Grafik 3- Cinsiyete Göre Kır-Kent Nüfus Sınıflaması (%).....	10
Grafik 4- TR33 Bölgesi'nde Yükseköğretim Öğrenci Sayıları (2024)	12
Grafik 5- Türkiye'de Kadın İstihdamının Durumu (%)	13
Grafik 6- TR33 Bölgesi Kadın İstihdamının Durumu (%).....	14
Grafik 7- Son 5 Yıl TR33 Bölgesi Kadın İstihdam Verileri (%).....	15
Grafik 8- Türkiye'de Kadın İstihdamının Meslek Gruplarına Göre Dağılımı (Bin Kişi)	16
Grafik 9- Türkiye'de Kadın İşsizliğinin Meslek Gruplarına Göre Dağılımı (Bin Kişi)	17
Grafik 10- TR33 Bölgesi İlleri İmalat Sanayinde Kadın İstihdamı Sektörel Dağılımı (%)....	18
Grafik 11- TR33 Bölgesi İlleri Kadın İstihdamı Sektörel Dağılımı (%)	19
Grafik 12- Son 5 Yıl Türkiye'de Ne Eğitimde Ne İstihdamda Olanların Oranı (%).....	21
Grafik 13- Son 5 Yıl TR33 Bölgesi NEET Oranları (%)	22

GİRİŞ

Dünyada yüzyıllardır erkek nüfusun maddi ve ekonomik güce erişiminde tekelleşme olmuştur. İstisnalar dışında 20. yüzyıla kadar erkekler iş ve ekonomi dünyasını yönetmiş bunun sonucunda kadınlar iş hayatından uzak kaldıkları gibi sosyal hayatta da geri plana itilmişlerdir.

Küresel ölçekte birçok ülkede olduğu gibi Türkiye’de ve bölgesel ölçekte TR33 Bölgesi’nde (Afyonkarahisar, Kütahya, Manisa ve Uşak) kadın istihdamı oranları düşük seyretmektedir. Kadınların istihdama katılamaması nedeniyle iş gücünde önemli bir potansiyel atıl kalmaktadır. Bu atalet ekonomide üretimi, rekabetçiliği, verimliliği baltaladığı gibi sosyal hayatta da doğrudan ya da dolaylı birçok soruna neden olmaktadır. Kadınların maddi özgürlüğünü elde edememesi aile hayatını olumsuz etkilediği gibi iş hayatında kadınların yeterli oranda yer almaması da kadın bakış açısından mahrum bir iş dünyası yaratmaktadır.

Kadınların iş dünyasında hak ettikleri yeri bulmaları, erkeklerle aynı oranda iş gücüne katılımlarıyla ekonomik büyüme ve refah toplumun her kesimine yayılacak, daha adil ve dengeli bir gelir dağılımına kavuşulacaktır. Bu raporla dünyada ve Türkiye’de genel duruma göz atılacak ama özellikle Zafer Kalkınma Ajansı’nın sorumlu olduğu düzey 2 bölgesi olan TR33 Bölgesi’nde kadın istihdamının iş dünyasındaki mevcut durumu ortaya konmaya çalışılacaktır. Raporun ilk bölümünde ülkede ve bölgede kadın nüfusunun yapısı ve istihdam politikalarına etkisi, ikinci bölümde kadınların eğitim durumu ve eğitim hayatının iş hayatına yansımaları son bölümde de temel istihdam verilerinin değerlendirilerek bölgesel kadın istihdamına yönelik sorunların tespiti ve politika önerileri yer almaktadır.

Kadın istihdamının artırılması ile ilgili birçok kamu kurumu ve sivil toplum kuruluşu ulusal ve yerelde önemli çalışmalar yürütmektedir. Sanayi Teknoloji Bakanlığı Kalkınma Ajansları Genel Müdürlüğü de 2024-2025 yılı Kalkınma Ajansları temasını “Kadın Girişimciliği/Kadın İstihdamı” olarak belirlemiştir. Zafer Kalkınma Ajansı da bu minvalde başta mali ve teknik desteklerle bölgede kadın girişimciliği ve istihdamını artırmaya yönelik çalışmalar yapmaktadır. Bunun yanında bu gibi raporlarla başta kamu kurumları, üniversiteler ve sivil toplum kuruluşları olmak üzere toplumun birçok kesimine yönelik hazırlanan mevcut durum çalışmaları yol gösterici nitelikte olacaktır.

KADIN NÜFUSU

2024 yılı itibariyle Türkiye nüfusu 85.6 milyondur. Nüfus cinsiyet açısından nispeten dengeli dağılmış olup nüfusun %49,98'i kadındır.

Son 20 yılda ülkedeki toplam, genel ve adölesan doğurganlık hızı¹ düşüş göstermektedir. Bu durum nüfus artış hızında düşüşle birlikte kadınların iş hayatında daha çok yer aldığının dolaylı göstergelerindedir. Ayrıca çocuk yaşta evliliklerin azalması, kadınların eğitim hayatına devam etmesi ve evlilik yaşının yükselmesi de bu verileri etkilemiştir (Tablo 1).

Tablo 1- Türkiye Doğurganlık Göstergeleri

	2001	2023
Toplam Doğurganlık Hızı (Çocuk Sayısı)	2,38	1,51
Genel Doğurganlık Hızı (Binde)	82,7	50,4
Adölesan Doğurganlık Hızı (Binde)	49	11

Kaynak: Türkiye'de İstatistiklerle Kadın-TÜİK 2024

TÜİK tarafından yayınlanan "Türkiye'de İstatistiklerle Kadın" bültenine göre Türkiye'de ilk doğumdaki anne yaşı 2014 yılında 25,5 iken 2023 yılında 27'ye yükselmiştir. Son on yılda anne olma yaşındaki yükseliş en başta kadınların eğitim ve iş hayatına daha fazla dahil olmasıyla ilişkilidir.

Tablo 2- Türkiye Temel Sağlık Göstergeleri (2023)

	Kadın	Erkek	Genel
Doğuştaki Beklenen Yaşam Süresi	80,0	74,7	77,3
Doğuştaki Sağlıklı Yaşam Süresi	56,3	59,0	57,6

Kaynak: Türkiye'de İstatistiklerle Kadın-TÜİK 2024

Türkiye'de doğuştaki beklenen yaşam süresi oldukça artmış; toplamda 77,3 olarak beklenen ömür; erkeklerde 74,7 kadınlarda ise 80,0 yıl olmuştur (Tablo 2). Ancak anne ölüm oranı AB üyesi ülkelerden yüksek seyretmektedir. (Türkiye 13,5; AB ortalaması 6,0 (yüzbinde))

Yaş bağımlılık oranları² çalışan nüfusun toplam nüfus içindeki payı ve ekonomik hayatın sağlığı açısından fikir vermektedir. Son yıllara kadar genç ve aktif nüfusa sahip olan Türkiye'nin çalışma çağındaki dinamik nüfusu yaşlanmaya başlasa da halen OECD ülkeleri içinde çocuk nüfusu yüksek ve yaş bağımlılık oranı düşük ülkelerden biri olarak göze çarpmaktadır (Tablo 3).

¹ Toplam Doğurganlık Hızı: Bir kadının, doğurgan olduğu dönem boyunca (15-49 yaşları arasında) yaşayacağı ve belirli yaşa özel doğurganlık hızını takip edeceği varsayımı altında doğurabileceği ortalama canlı doğan çocuk sayısıdır.

Genel Doğurganlık Hızı: Belli bir yıl içinde 15-44 yaş grubunda her 1000 kadın başına düşen doğum sayısıdır.

Adölesan Doğurganlık Hızı: 15-19 yaş grubunda 1000 kadın başına düşen ortalama canlı doğan çocuk sayısıdır.

² Çocuk Bağımlılık Oranı: "15-64" yaş grubundaki her 100 kişi için "0-14" yaş grubundaki kişi sayısıdır.

**Yaşlı Bağımlılık Oranı: "15-64" yaş grubundaki her 100 kişi için "65 ve daha yukarı" yaş grubundaki kişi sayısıdır.

***Toplam Yaş Bağımlılık Oranı: "15-64" yaş grubundaki her 100 kişi için "0-14" ve "65 ve daha yukarı" yaş gruplarındaki kişi sayısıdır.

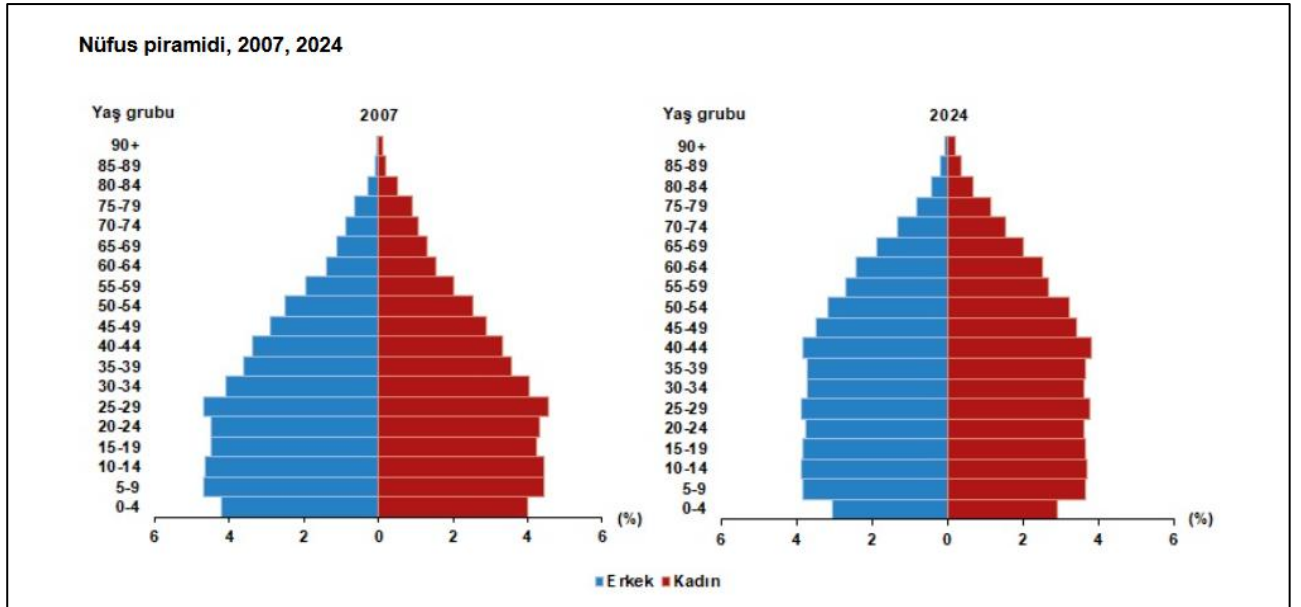
Tablo 3- Bazı OECD Ülkelerinin Yaş Kompozisyonu (2023)

Ülke	0-14 (%)	15-64 (%)	65 + (%)	Yaş Bağımlılık Oranı
Türkiye	21,7	68,2	10,1	46,6
ABD	17,7	64,7	17,6	54,5
Almanya	14,0	63,3	22,7	58,1
Hollanda	15,3	63,9	20,7	56,4
İngiltere	17,2	63,3	19,5	57,9
Japonya	11,5	58,5	30,1	71,0
Yunanistan	13,6	63,3	23,1	58,1

Kaynak: TÜİK

Türkiye'nin son yıllardaki nüfus piramidine bakıldığında cinsiyet bazlı yaş kompozisyonunun değişimi görülebilir (Grafik 1).

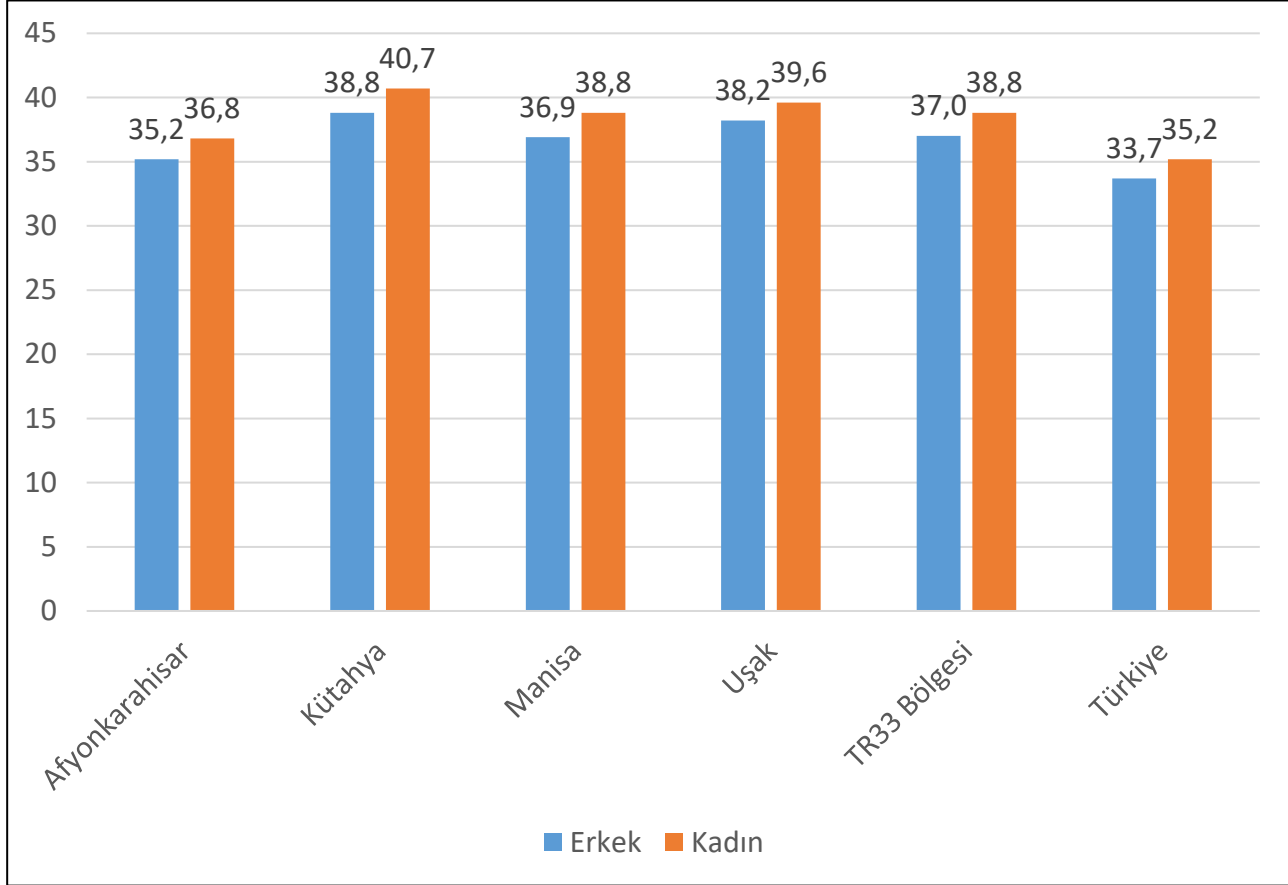
Grafik 1- Türkiye Nüfus Piramidi Değişimi (2007-2024)



Kaynak: TÜİK

TR33 Bölgesi'nin nüfus dinamiklerine bakıldığında medyan yaşın Türkiye ortalamasının üzerinde olduğu görülmektedir. Bunun yanında çocuk bağımlılık oranı nispeten ülke ortalamasından düşük yaşlı bağımlılık oranı ise ülke ortalamasından yüksektir (Tablo 4). Bu durum çalışma çağındaki aktif nüfusun bölgesel olarak değerlendirilmesinde önemli bir kriter olarak öne çıkmaktadır. Cinsiyet özelinde kadın medyan yaş bölge illerinde ülke ortalamasının üzerinde seyretmektedir (Grafik 2).

Grafik 2- TR33 Bölgesi Medyan Yaş Dağılımı (2024)



Kaynak: TÜİK

Tablo 4- TR33 Bölgesi Yaş Bağımlılık Oranları (2024)

	Çocuk Bağımlılık Oranı (%)	Yaşlı Bağımlılık Oranı (%)	Toplam Yaş Bağımlılık Oranı (%)
Afyonkarahisar	29,40	18,73	48,13
Kütahya	23,22	21,93	45,15
Manisa	28,03	19,39	47,41
Uşak	24,97	20,64	45,61
TR33 Bölgesi	27,11	19,85	46,95
Türkiye	30,58	15,54	46,12

Kaynak: TÜİK

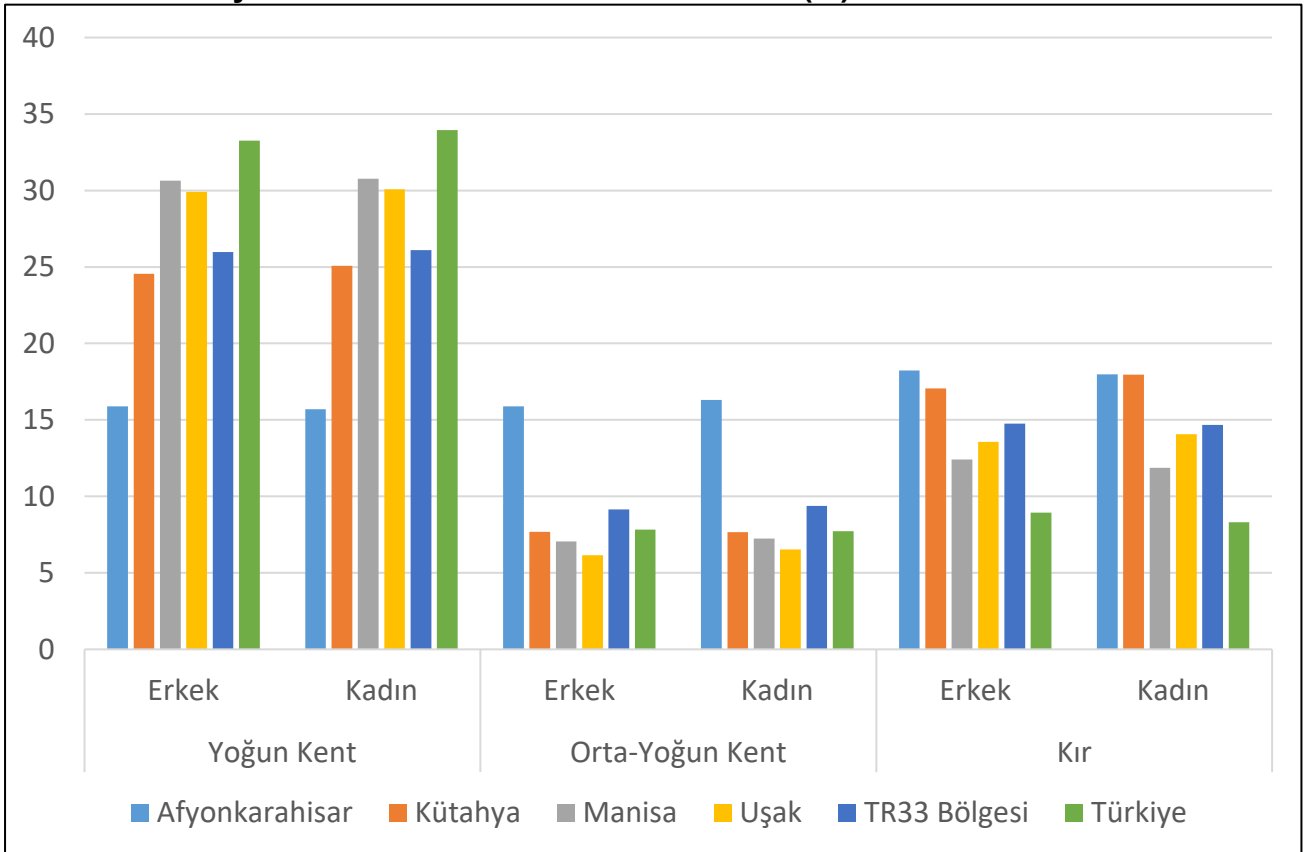
Alınan-verilen göç bilgileri diğer nüfus dinamiklerinden (doğum-ölüm) farklı olarak özellikle iş hayatı için önemli verilerdendir. Bölge Manisa ili dışında net göç vermektedir. Negatif göç için istihdam tek kriter olmamakla birlikte çalışma hayatındaki sorunların da etkisiyle bölgeden dışarıya göç olduğu görülmektedir (Tablo 5).

Tablo 5- TR33 Bölgesi Göç Bilgileri (2024)

	Alınan Göç	Verilen Göç	Net Göç
Afyonkarahisar	20.801	25.035	-4.234
Kütahya	18.364	20.502	-2.138
Manisa	37.649	37.328	321
Uşak	11.053	11.886	-833
TR33 Bölgesi	78.369	85.253	-6.884

Kaynak: TÜİK

TÜİK'in 2024 yılı kent-kır sınıflaması ve cinsiyete göre il nüfusları çalışmasına göre bölge incelendiğinde ülke ortalamasının altında yoğun kent nüfusu ve ortalamanın üstünde orta-yoğun kent ve kır nüfusu dikkat çekmektedir. Kadın nüfusu açısından incelendiğinde ise orta-yoğun kentte Afyonkarahisar kadın nüfus oranı yüksektir. Tüm bölgede ise kadın nüfusunda Afyonkarahisar ve Kütahya illeri başta olmak üzere yoğun kırsal nüfus ön plandadır (Grafik 3). Bu durum kadınlara yönelik istihdam politikalarında bölgede kadınların yoğunlukla yaşadığı kırsal alanların önceliklendirilmesini gerektirmektedir. Kırsal turizm, tarım, hayvancılık gibi geçim kaynaklarının yoğunlukta olduğu kırsal alanlarda bu sektörlerle yönelik çalışmalar teşvik edilmeli, desteklenmelidir. Bölgede iyi uygulama örnekleri bulunan kadın kooperatiflerinin kurulması, sonrasında da sürdürülebilirliğinin sağlanması kadın istihdamına yönelik çözüm önerilerindedir.

Grafik 3- Cinsiyete Göre Kır-Kent Nüfus Sınıflaması (%)

Kaynak: TÜİK

Tablo 6- Cinsiyete Göre Kır-Kent Nüfus Sınıflaması (2024)

Kır-Kent	İl-Bölge-Ülke	Afyonkarahisar	Kütahya	Manisa	Uşak	TR33 Bölgesi	Türkiye
Toplam Nüfus	Toplam	750.193	571.078	1.475.353	375.310	3.171.934	85.664.944
	Erkek	375.263	281.480	739.322	186.197	1.582.262	42.853.110
	Kadın	374.930	289.589	736.031	189.113	1.589.663	42.811.834
Yoğun Kent	Toplam	237.048	283.449	906.174	225.113	1.651.784	57.581.484
	Erkek	119.246	140.199	452.093	112.233	823.771	28.499.937
	Kadın	117.802	143.250	454.081	112.880	828.013	29.081.547
Orta Yoğun Kent	Toplam	241.513	87.697	210.794	46.541	586.545	13.318.434
	Erkek	119.240	43.894	104.061	23.067	290.262	6.709.113
	Kadın	122.273	43.803	106.733	24.474	297.283	6.609.321
Kır	Toplam	271.632	199.932	358.385	103.656	933.605	14.765.026
	Erkek	136.777	97.387	183.168	50.897	468.229	7.664.060
	Kadın	134.855	102.545	175.217	52.759	465.376	7.120.966

Kaynak: TÜİK

KADIN NÜFUSUN EĞİTİM DURUMU

Gelişmekte olan ülkelerde erkeklerin okullaşma oranının kadınlardan yüksek olması beklenen bir durumdur. Türkiye özelinde de durum farklı değildir. TR33 Bölgesinde ise kadınların brüt okullaşma oranı³ Türkiye ortalamasının altında kalmaktadır. İl bazında bakıldığında ise net okullaşma oranlarının⁴ nispeten ülke ortalamasından yüksek olduğu görülmektedir. Bu durum ilgili öğretim çağındaki kadın nüfusun ülke ortalamasından yüksek okullaşmaya sahip olduğunu göstermektedir. Brüt okullaşmanın düşük olması ise ülkedeki diğer il ve bölgelerde öğretim düzeylerinin dışarıdan ya da ilgili öğretim yaşının dışında da devam edildiğini gösterebilir. Burada dikkat çeken bir diğer husus ise ortaöğretim yani lise ve dengi okullarda Afyonkarahisar ve Manisa gibi tarım ve hayvancılığın yoğun olduğu illerde net okullaşma oranının düşüklüğüdür (Tablo 7). Tarımsal üretimde kırsalda aile geçimine katkı sağlaması için kadınların zorunlu eğitimden sonra aile işçisi olarak çalıştırılması ülkede yaygın bir sorundur. Bu durum kadınların eğitimden yoksun kalması ve sigortasız şekilde çalıştırılmasına sebep olmaktadır.

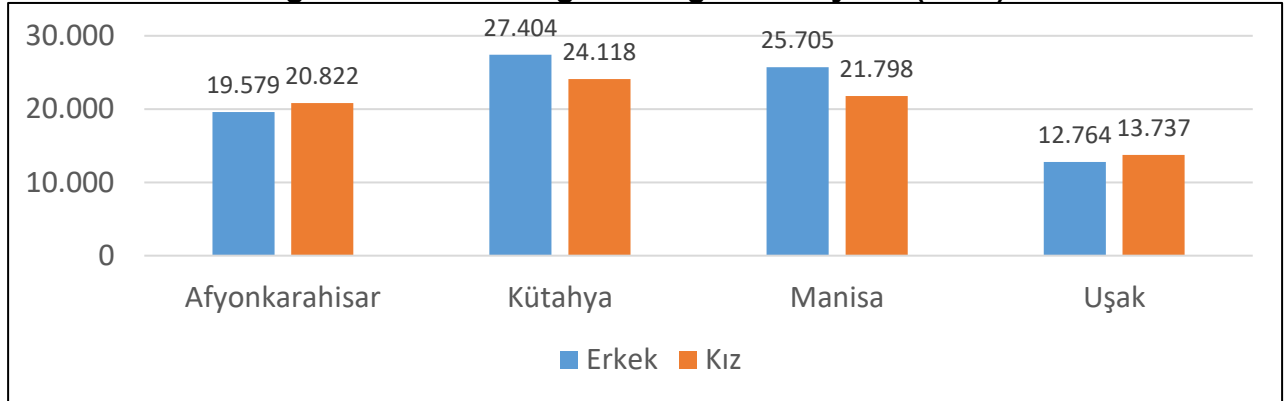
Tablo 7- TR33 Bölgesi'nde Kadınların Eğitim Durumu (2023)

	Yüzde (%)	Afyonkarahisar	Kütahya	Manisa	Uşak	TR33 Bölgesi	Türkiye
İlkokul	Brüt	96,5	98,7	98,8	97,9	98,1	99,2
	Net	93,4	95,2	95,2	93,9	94,6	95,2
Ortaokul	Brüt	95,3	97,9	98,7	97,8	97,6	99,2
	Net	91,1	93,2	93,7	93,0	92,9	91,5
Ortaöğretim	Brüt	101,8	113,8	104,9	110,8	106,2	109,9
	Net	85,3	93,6	89,1	91,9	89,2	88,7

Kaynak: TÜİK

TR33 Bölgesi'nde yükseköğretim seviyesinde ise erkek-kız öğrenci sayılarının bazı illerde kız öğrenci lehine fazla olduğu görülmektedir (Grafik 4). Şüphesiz bu gösterge kadınların eğitim ve iş hayatı adına sevindirici bir gelişmedir. Brüt ve net okullaşma oranları ile yükseköğretim verileri birlikte incelendiğinde tarımsal faaliyetler ile beyaz yaka iş olanaklarının kadınlar için öncelikli olduğu ortaya çıkmaktadır. Kadınların iş olanaklarında eğitim-öğretim seviyesi oldukça önemli rol oynamaktadır.

Grafik 4- TR33 Bölgesi'nde Yükseköğretim Öğrenci Sayıları (2024)



Kaynak: YÖK

³ Brüt okullaşma oranı: İlgili öğrenim türündeki tüm öğrencilerin, ait olduğu öğrenim türündeki teorik yaş grubunda bulunan toplam nüfusa oranıdır.

⁴ Net okullaşma oranı: İlgili öğrenim türündeki teorik yaş grubunda bulunan öğrencilerin, ait olduğu öğrenim türündeki teorik yaş grubunda bulunan toplam nüfusa oranıdır.

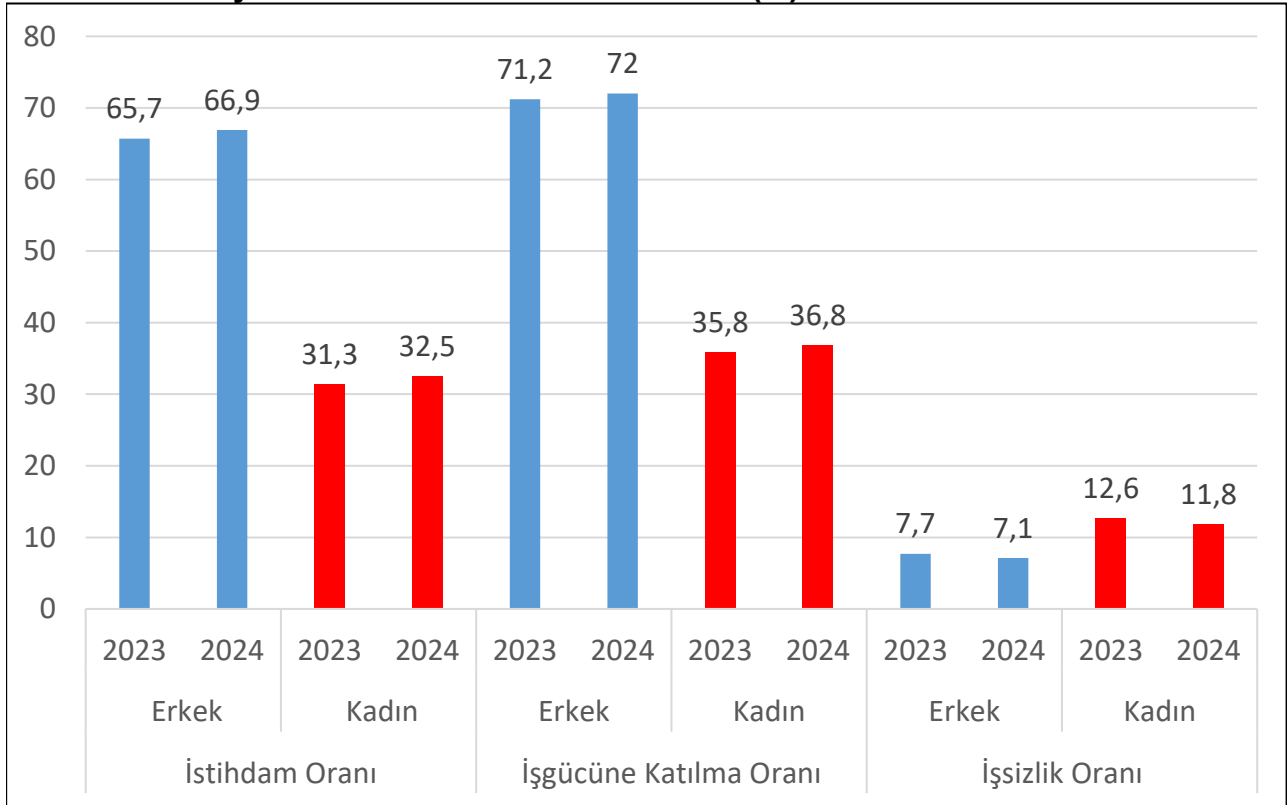
KADIN NÜFUSUN İSTİHDAM DURUMU

Türkiye’de 2024 yılında iş gücüne katılma oranı %54,2 olarak gerçekleşmiştir. Bu oran 2023 yılında %53,3’tür. Genel işsizlik oranı 2023 yılında %9,4; 2024 yılında %8,7 olarak gerçekleşmiş kadınların işsizlik oranı (%11,8) erkeklerin oranından (%7,1) yüksek seyretmiştir. Türkiye’deki istihdam oranı 2023 yılında %48,3 olmuş 2024 yılında bu oran %49,5’e yükselmiştir.

Erkek-kadın kıyaslamasına bakıldığında istihdam (2024 yılı erkek %66,9; kadın %32,5) ve işgücüne katılma oranında (2024 yılı erkek %72; kadın %36,8) kadınların oranı erkeklerin yarısı kadardır (Grafik 5).

Türkiye’deki istihdam oranı (%48,3), AB üyesi (EU 28) ülkelerden (%75,3) oldukça düşük seviyelerdedir. Bu durum kadın istihdam oranlarına da yansımıştır. AB üyesi ülkelerde kadın istihdam oranı %70’in üzerindeyken bu oran Türkiye’de %30’un biraz üzerindedir. (2023 verileri) (TÜİK-Türkiye’de İstatistiklerle Kadın 2024)

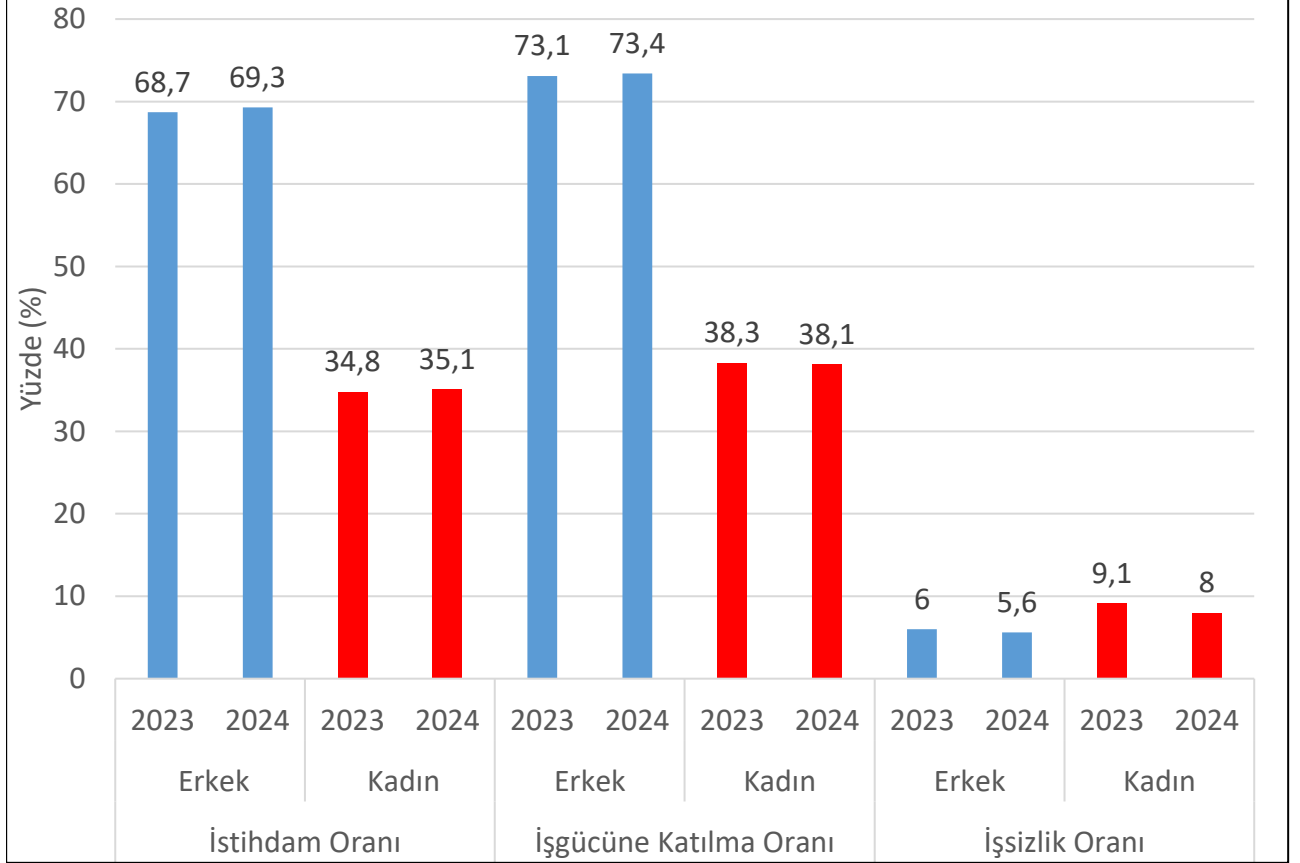
Grafik 5- Türkiye’de Kadın İstihdamının Durumu (%)



Kaynak: TÜİK

TR33 Bölgesinde istihdamda ise genel durum Düzey 2 bölgeleriyle kıyaslandığında nispeten iyi durumdadır. 2024 yılı verilerine göre TR33 Bölgesi işgücüne katılma oranında 26 bölge içinde 9.; istihdamda 5. ve işsizlikte en düşük 6. bölge konumundadır. Son yıllara bakıldığında da bölgede istihdam artarken işsizlik azalma eğilimindedir (Grafik 6).

Grafik 6- TR33 Bölgesi Kadın İstihdamının Durumu (%)



Kaynak: TÜİK

İl bazlı bakıldığında ise Kütahya dışında diğer bölge illerinin istihdam oranları ülke ortalamasının üzerindedir. İşsizlik oranlarında Uşak bölgede en yüksek orana sahip olmasına rağmen tüm bölge illeri ülke ortalamasının altında işsizlik oranına sahiptir. İşgücüne katılma oranında da Kütahya ili dışındaki iller ülke ortalamasının üzerindedir. Bu tablo bölgenin ülke ortalamasına kıyasla işgücü verilerinde nispeten iyi olduğunu göstermektedir (Tablo 8).

Tablo 8- TR33 Bölgesi İlleri Temel İşgücü İstatistikleri (2024)

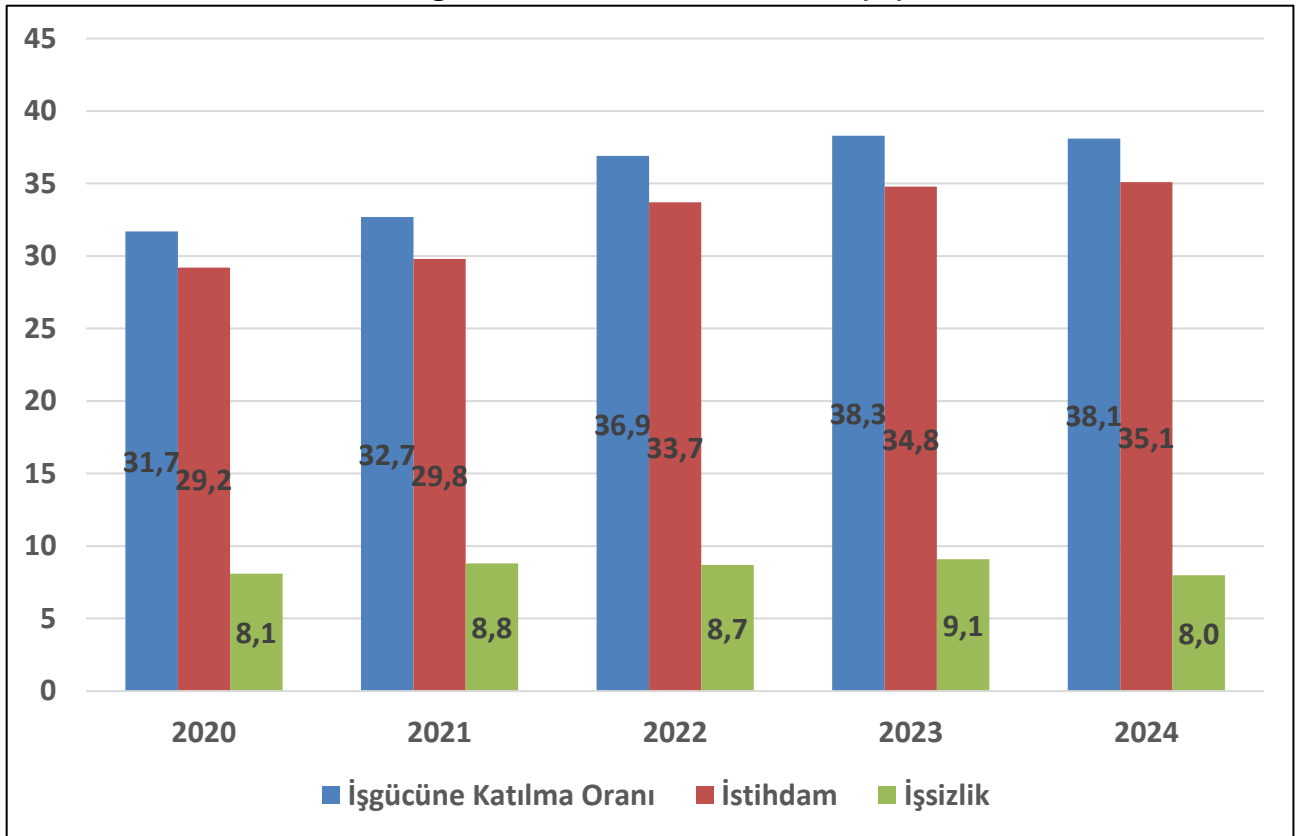
İl	İstihdam (%)	İşsizlik (%)	İşgücüne Katılma Oranı (%)
Afyonkarahisar	51,9	5,9	55,2
Kütahya	48,9	6,7	52,4
Manisa	53,1	6,3	56,7
Uşak	51,0	7,6	55,2
TR33 Bölgesi	51,8	6,4	55,4
Türkiye	49,5	8,7	54,2

Kaynak: TÜİK

Kadın işgücü verilerine bakıldığında ise TR33 Bölgesi 2024 yılında kadın işsizliğinde %8,0 ile en düşük orana sahip 4. bölgedir. Bölge kadın istihdam oranında %35,1 ile 9. sırada; işgücüne katılma oranında ise %38,1 ile 13. sıradadır. Her üç temel istatistikte de ülke ortalamasından (bkz. Grafik 5) daha iyi konumdadır. Kadın işsizliğinin yüksek olduğu düzey 2 bölgelerinde ise doğu ve güneydoğu bölgeleri başı çekmektedir. Bu bölgelerde tarımsal alanda ücretsiz aile işçileri ve kayıt dışı istihdam kayıtlı istihdam oranlarının yükselmesinde önemli bir engeldir. Ayrıca kadın işsizliğinin Ankara (% 14,2), İzmir (%14,7) gibi bölgelerde yüksek olduğu görülmektedir. Bu bölgelerde kadın eğitim seviyesinin yüksekliği, beyaz yaka işgücü arzının yüksekliğinin de ana sebebi olarak görülebilir.

TR33 Bölgesi kadın istihdam verilerine yıllık bazlı bakıldığında son 5 yılda özellikle pandemi sonrası işsizliğin azaldığı, istihdam ve işgücüne katılma oranının arttığı gözlemlenmektedir (Grafik 7). Bölgede kadın işgücünün ülke ortalamasına göre çalışma hayatında daha iyi konumda olsa da istihdam oranları erkeklere göre çok düşüktür. İlgili verilerin önceki bölümde AB üyesi ülkelerle kıyaslaması verilmiştir. Ulusal politikaların yanında bu alanda bölgesel politikaların da hayata geçirilmesiyle kadınların iş dünyasında erkeklerle birlikte yer alması sağlanabilecektir.

Grafik 7- Son 5 Yıl TR33 Bölgesi Kadın İstihdam Verileri (%)

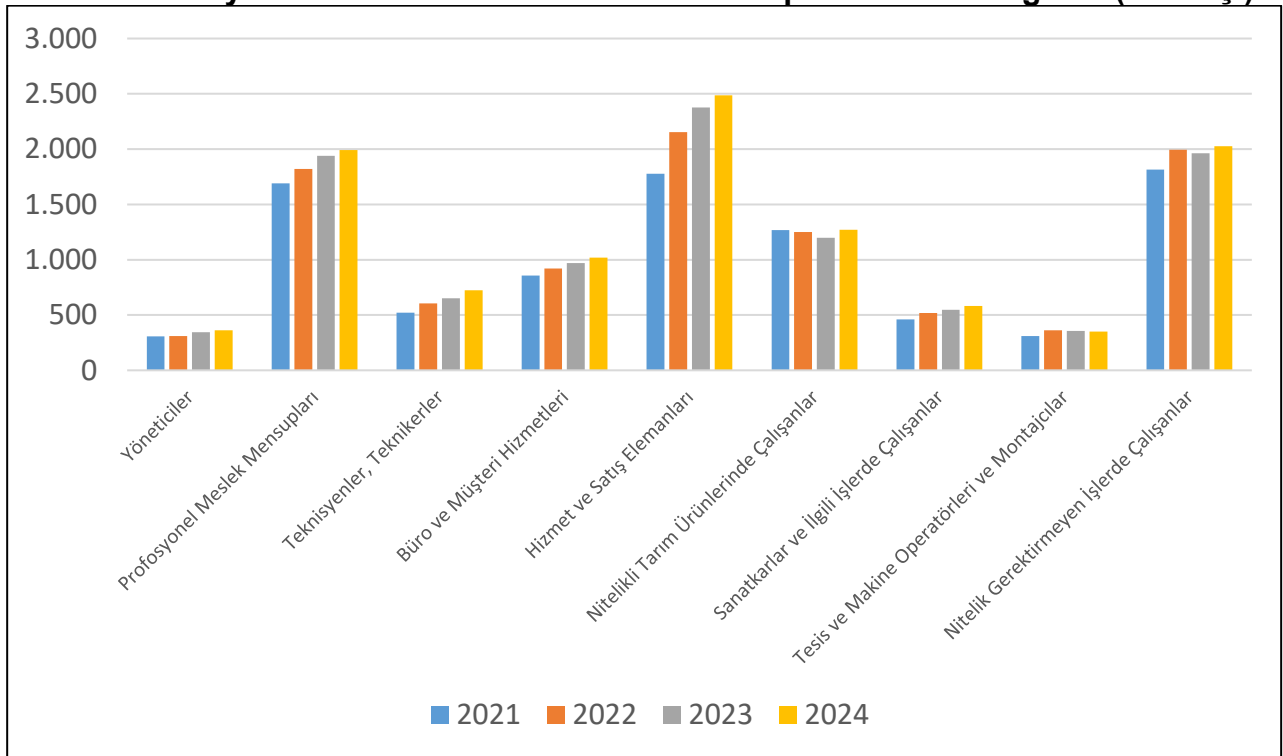


Kaynak: TÜİK

Türkiye’de kadın istihdamı meslek gruplarına göre incelendiğinde (Grafik 8), son yıllarda toplam istihdamın arttığı ancak trendin meslek grubu bazında değişmediği gözlemlenmektedir. Kadınlar genellikle hizmet ve satış elemanı ile profesyonel meslek mensubu olarak çalışmaktadır. Ayrıca nitelik gerektirmeyen işlerde çalışan kadın nüfusun oranı da oldukça fazladır. Nitelik gerektirmeyen işlerde çalışan kadınlara nitelik kazandırılması, mesleki eğitimde kadın istihdamının artırılması gerekmektedir. Grafikte dikkat çeken bir diğer husus ise kadınların iş dünyasındaki yönetici oranının düşüklüğüdür. Kadınların yaşadığı bir diğer sorun ise eşit işe eşit ücret politikasının özel sektörde uygulanmamasıdır.

Kadınların başta teknoloji ve finansal okuryazarlığının artırılması, çalıştıkları alanda kapasitelerini geliştirmeleri ve girişimcilik kültürünün kadın çalışanlar arasında yaygınlaştırılması da önem taşımaktadır.

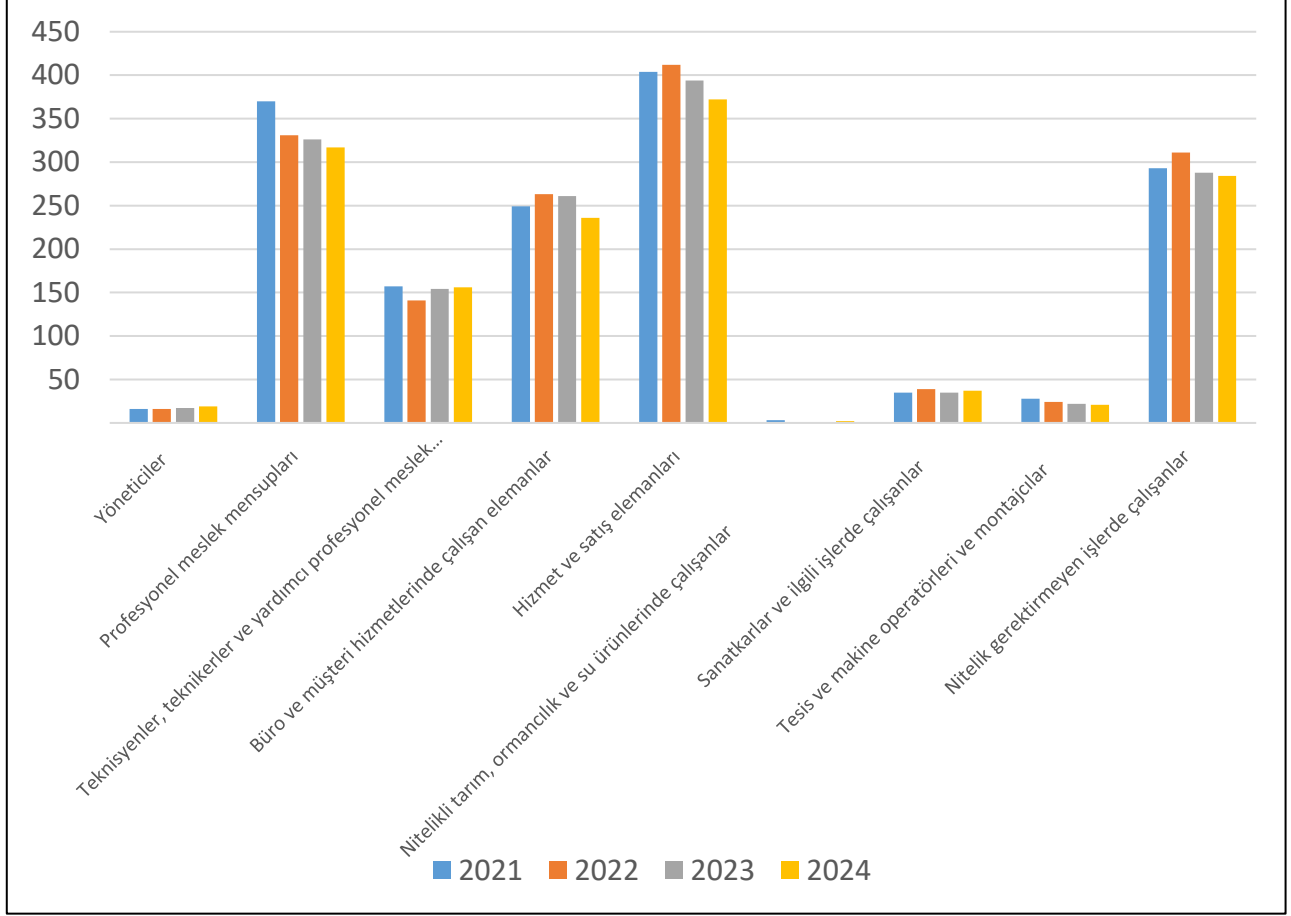
Grafik 8- Türkiye’de Kadın İstihdamının Meslek Gruplarına Göre Dağılımı (Bin Kişi)



Kaynak: TÜİK

Kadın istihdamının meslek gruplarına göre incelemesinin yanında kadın işsizlerin meslek grubuna göre incelenmesi de önem arz etmektedir (Grafik 9). İstihdam piyasasında son yıllarda tarım sektöründe istihdam açığının çok ancak işgücü arzının düşük olduğu görülmektedir. Bu veriyle tarımsal üretimde kadınların iş bulma şansının yüksek olduğu değerlendirilebilir. Hizmet ve satış elemanı alanında istihdam yüksek seyretse de yeterli iş alanı yaratılmadığından işsizlik de yüksek seyretmektedir. Benzer durumlar büro ve müşteri hizmetleri ile profesyonel meslek mensupları için de geçerlidir.

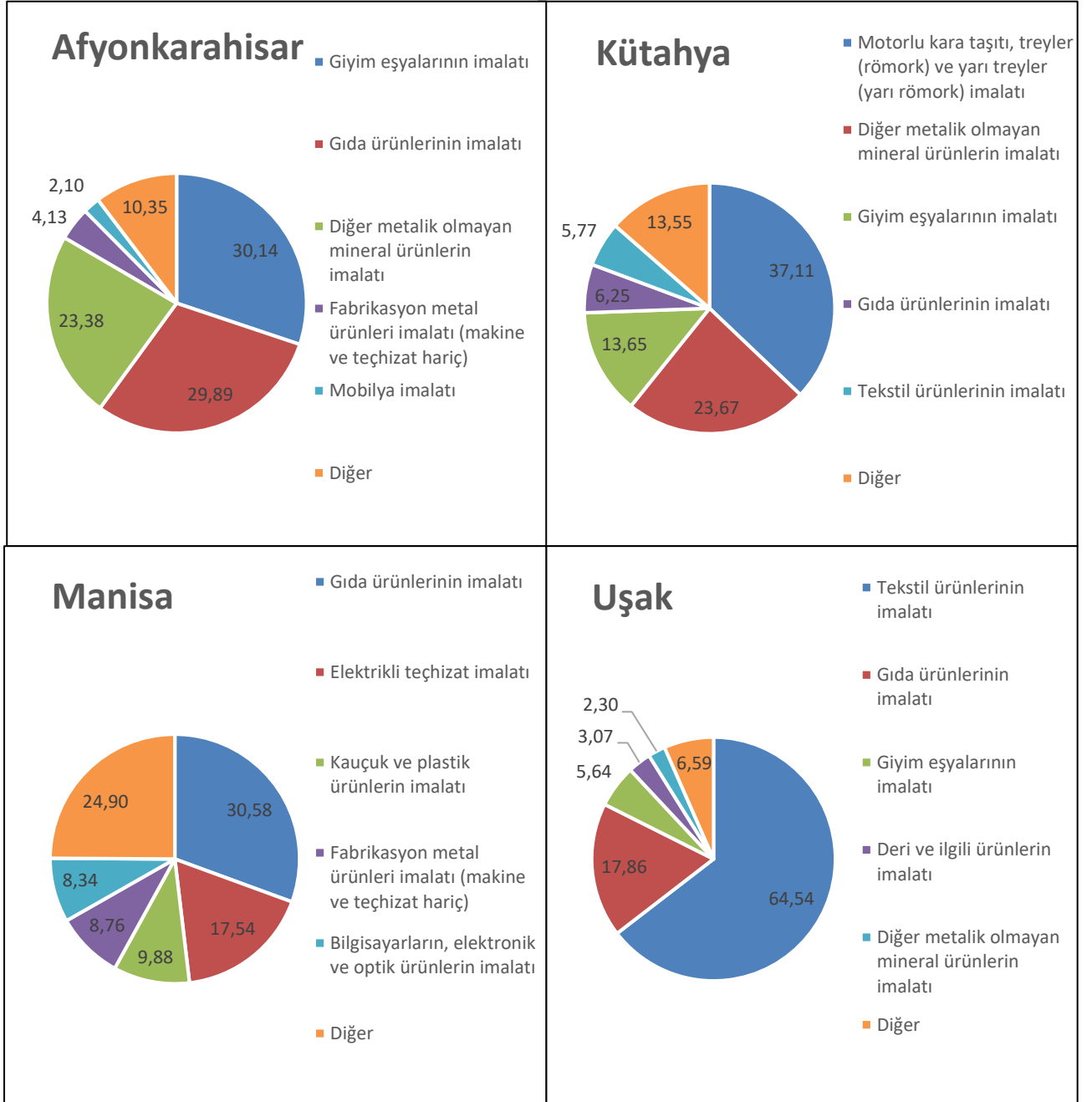
Grafik 9- Türkiye’de Kadın İşsizliđinin Meslek Gruplarına Gre Dađılımı (Bin Kiři)



Kaynak: TİK

TR33 Blgesi illeri kadın istihdamı sektrler bazında (kamu dahil) incelenmiřtir (Grafik 10). NACE 2’li kırıma gre blge genelinde eđitim ve sađlık sektrnde kadın istihdamı yođunluktur. Bu sektrlerde kamuda grev yapan đretmen, doktor, hemřire, memur vb. kadınların oranı tm illerde ilk 5 sektr arasındadır. Ayrıca perakende ticaret de her ilde ađırlıđı olan bir sektrdr.

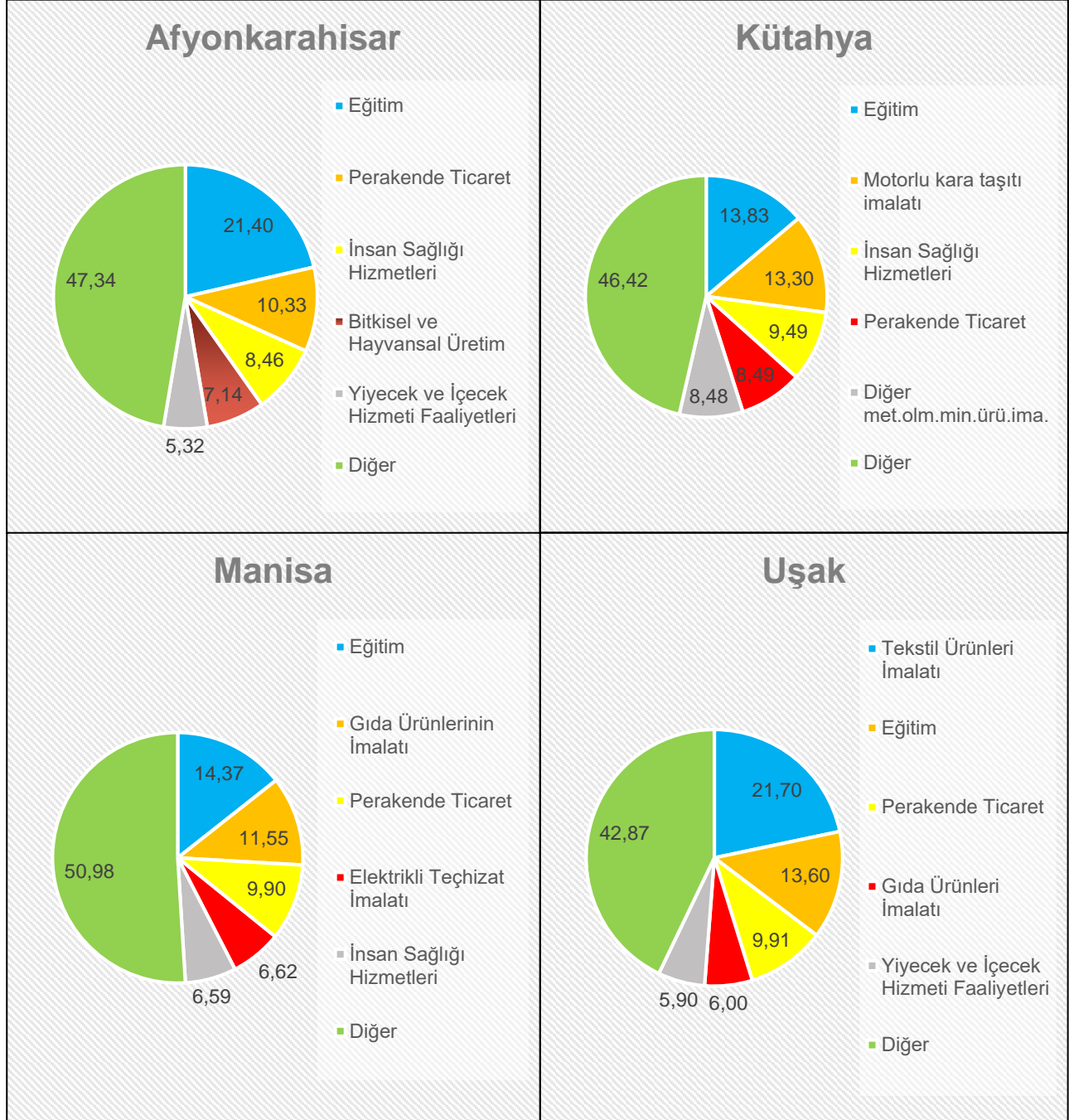
Grafik 10- TR33 Bölgesi İlleri İmalat Sanayinde Kadın İstihdamı Sektörel Dağılımı (%)



Kaynak: SGK Verileri ve ZAFER Hesaplamaları (2024)

TR33 Bölgesi illeri imalat sanayi düzeyinde incelendiğinde Afyonkarahisar ili özelinde tarımsal üretim ve hizmet faaliyetleri (yiyecek, içecek); Kütahya ilinde otomotiv ve seramik sektöründeki firmaların ağırlığı görülmektedir. Manisa'da kadın istihdamı ilin tarımsal üretiminin de etkisiyle gıda sanayinde ve elektrikli teçhizat imalatında yoğunlaşmıştır. Uşak'ta ise tekstil ve gıda sektörü dikkat çekmektedir. İmalat sanayinde bölgede kadın istihdamını taşıyan sektörler aşağıdaki grafikte verilmiştir (Grafik 11).

Grafik 11- TR33 Bölgesi İlleri Kadın İstihdamı Sektörel Dağılımı (%)



Kaynak: SGK Verileri ve ZAFER Hesaplamaları (2024)

Türkiye İş Kurumu'nun düzenli olarak hazırladığı il bazlı işgücü piyasası araştırmalarında 2024 yılı TR33 Bölgesi illerinin kadın işgücü durumu incelenmiştir. Saha çalışmalarına göre işverenler kadın çalışanlar için çoğunlukla asgari ücret teklif edeceklerini belirtmişlerdir. Genel tabloya bakıldığında özel sektörde kadınlar için açık iş durumunda olan meslekler ise bölge için gıda, tekstil, hizmet, ticaret sektörlerindedir. Ayrıca illerin güçlü olduğu imalat sanayi kollarında da operatör açığı bulunmaktadır (Tablo 9).

Tablo 9- TR33 Bölgesi İlleri İŞKUR Saha Çalışmaları Kadın İşgücü Sonuçları (2024)
İşverenler Tarafından Kadın İşgücünde Açık İş Talepleri (En Çok Talep Edilen 10 Meslek)

Afyonkarahisar	Kütahya	Manisa	Uşak
Dikiş Makinesi Operatörü	Konfeksiyon İşçisi	Kablo Grublama İşçisi	Dikiş Makinesi Operatörü
Balık Temizleme İşçisi	Operatör (Fırın ve Unlu Mamuller)	Meyve-Sebze Ayıklama İşçisi	Elyaf Değerlendirici
Kalite Kontrolcü (Tekstil)	Dikiş Makinesi Operatörü	Plastik Mamuller Montaj İşçisi	Konserve Üretim Elemanı
Meyve-Sebze Yetiştiricisi (Sera)	Gözleme Ustası	Dikiş Makinecisi	Konfeksiyon İşçisi
Mermer İşçisi	Temizlik Görevlisi	Metal Mamuller Montaj İşçisi	Satış Danışmanı
Temizlik Görevlisi	Reçmeci	Paketleme İşçisi	Open End Makinesi Operatörü
Yumurta Paketleme İşçisi	Overlokçu	Kalite Kontrol Sorumlusu	Çaycı
Kasiyer	Satış Temsilcisi	Kablo Montaj İşçisi	Bobin Katlama-Büküm Operatörü
Satış Görevlisi	Hasta Kabul Görevlisi	Hemşire	Elyaf Sarıcı
Overlokçu	Garson	Temizlik Görevlisi	Kasiyer

Kaynak: İŞKUR

Aynı çalışmada cinsiyet fark etmeksizin açık olan işler için genellikle ilin sanayisinin istihdam yoğunluklu sektörleri ön plana çıkmaktadır. Afyonkarahisar'da mermer ve doğaltaş, Kütahya'da seramik-porselen ve otomotiv, Manisa'da metal ve plastik sektörleri, Uşak'ta ise kırmızı-beyaz et ve tekstil sektörü ön plana çıkmaktadır.

Cinsiyet fark etmeksizin yükseköğretim mezunlarında ise açık işler; gıda tekniker ve mühendisi, ar-ge ve iş güvenliği uzmanları, makine mühendisi, kalite kontrol elemanları, pazarlamacı ve muhasebeci meslek kollarıdır.

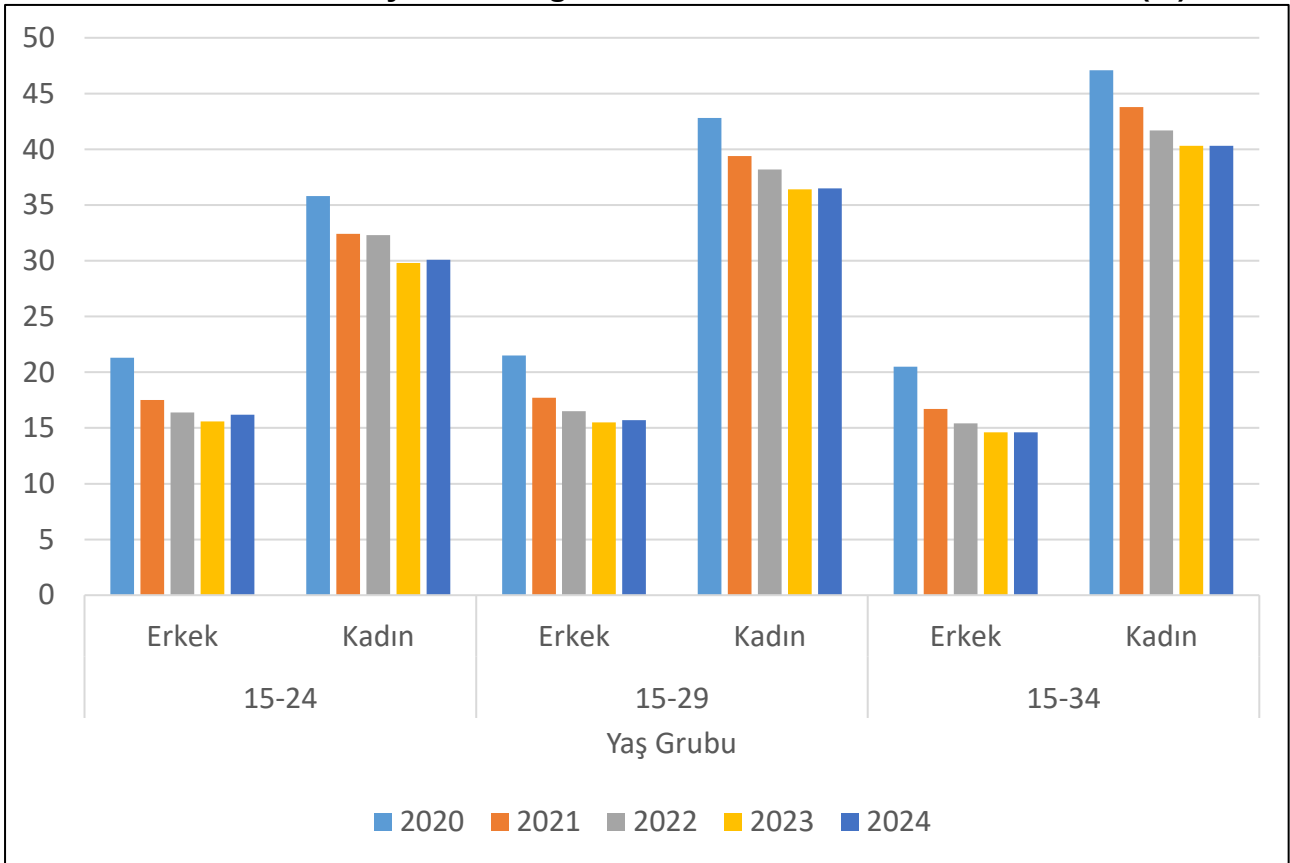
Türkiye'de kadınların işgücüne dahil olamama nedenlerine bakıldığında son yıllarda iş bulma ümidi olmayanların ve iş aramayanların sayısında yükseliş olduğu görülmektedir. Buna karşın ev işleriyle ilgili meşguliyet ile eğitim ve öğretimin iş gücüne dahil olamama nedenleri arasında ağırlığı azalmaktadır (Tablo 10). Kreş ve çocuk bakımı için olanakların artırılması çocuk bakımı nedeniyle işsiz kalan kadın oranının azalmasını sağlayacaktır.

Tablo 10- Türkiye’de Kadınların İşgücüne Dahil Olamama Nedenleri (Bin Kişi)

	İş bulma ümidi olmayanlar	İşbaşı yapabilecek olup iş aramayanlar	İş arayıp işbaşı yapamayacak olanlar	Ev işleriyle meşgul	Eğitim/ Öğretim	Emekli	Çalışamaz halde (Yaşlı, Hasta)	Diğer
2021	831	1.042	46	9.917	2.620	1.285	3.470	2.401
2022	878	831	49	9.982	2.622	1.281	3.389	2.169
2023	969	997	68	9.093	2.465	1.322	3.704	2.580
2024	1.201	1.338	86	7.376	2.327	1.118	4.396	3.205

Kaynak: TÜİK

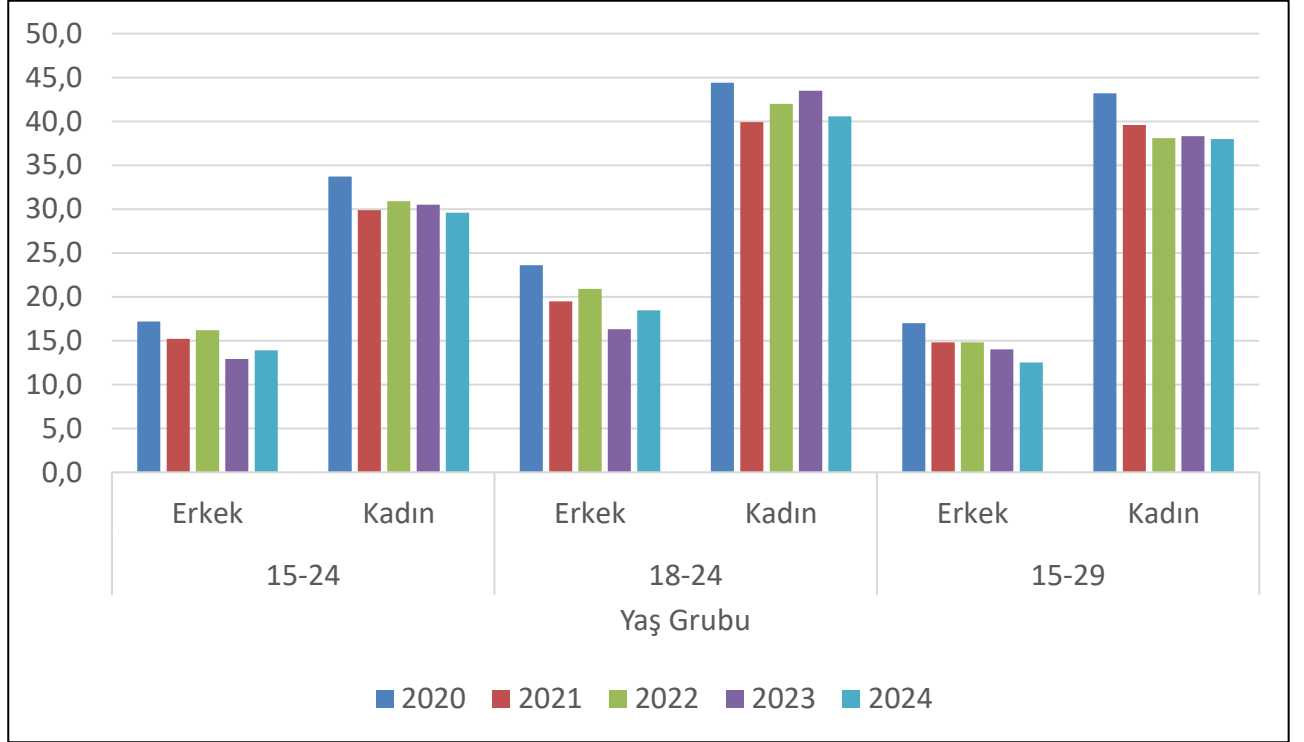
Türkiye’de eğitimde ve istihdamda olmayan nüfusun kadın nüfusu bazında incelemesi yapıldığında; 15-34 yaş grubunda 2020 yılında ne eğitimde ne istihdamda olanların oranı %47,1 iken 2024 yılında bu oran %40,3’e gerilemiştir. Bu gelişme özellikle genç kadın istihdamı için sevindirici bir gelişmedir. Ancak bu oran aynı yaş grubundaki erkeklerle kıyaslandığında halen yüksek kalmaktadır. Her iki cinsiyette de son 5 yılda düşüş trendi yakalanmış durumdadır (Grafik 12).

Grafik 12- Son 5 Yıl Türkiye’de Ne Eğitimde Ne İstihdamda Olanların Oranı (%)

Kaynak: TÜİK

TR33 Bölgesi'nde eğitimde ve istihdamda olmayan kadın nüfus son yıllarda düşüş trendindedir. Erkek NEET oranı 15-24 ve 15-29'da Türkiye ortalamasından düşük, kadın NEET oranı ise ülke ortalamasına yakın seyretmektedir (Grafik 13). Kadın nüfusun NEET oranları hem cinsiyet bazında (erkek-kadın kıyası) hem de gelişmiş ülkelerle (AB üyesi) kıyaslandığında oldukça yüksek seviyelerdedir. Bu durum özellikle kadın istihdamında gençlere yönelik politika oluşturmada dikkate alınması elzem bir husustur.

Grafik 13- Son 5 Yıl TR33 Bölgesi NEET Oranları (%)



Kaynak: TÜİK

SONUÇ VE DEĞERLENDİRME

2025 yılı Cumhurbaşkanımızın tensipleri ile “Aile Yılı” ilan edilmiştir. 2025 yılında, ailenin korunması ve güçlendirilmesine yönelik çeşitli etkinlikler ve projeler Aile ve Sosyal Politikalar Bakanlığı öncülüğünde hayata geçirilecektir. Kadınların çalışma hayatı ile aile yapısının korunması doğrudan ilişkili olup ekonomik ve sosyal kalkınmayı gerçekleştirmek için “kadının rolü” çok önemlidir. Raporun hazırlanmasındaki dayanak da bu bakış açısidir.

Birleşmiş Milletler (BM) tarafından kabul edilen 2030 Sürdürülebilir Kalkınma Amaçlarından (SKA) beşincisi “cinsiyet eşitliğinin sağlanması ve tüm kadınların ve kız çocuklarının güçlenmesi” olarak belirlenmiştir. 12. Kalkınma Planı’nda da kadın istihdamı özelinde birçok politika ve başlık bulunmaktadır. Bakanlıklar nezdinde de strateji ve eylem planları hazırlanarak orta ve uzun vadede hedefler konulmaktadır. Türkiye’nin vizyonunu başta kadınlar ve gençler olmak üzere yeşil ve dijital dönüşümün gerektirdiği mesleki beceriler olmak üzere yeşil dönüşümde adil geçişi de sağlayacak bir planlama oluşturmaktadır. 12. Kalkınma Planı hedeflerinde 2028 yılı için kadın istihdam oranı %36,2, kadın işgücüne katılım oranı ise %40,1 olarak ön görülmüştür.

Kadın istihdamının ülkedeki evlenme-doğum oranlarının da göz önünde bulundurularak önceliklendirilmesi gerekmektedir. Kamu kurumlarında özellikle doğum yapan kadınlar için tanınan haklar özel sektörde de destekleyici politikalarla (vergi-sigorta desteği gibi) yaygınlaştırılabilirse hem nüfus ve doğurganlık oranları korunacak hem de kadınların iş hayatında hak ettiği yeri kazanması sağlanabilecektir.

Türkiye, son yirmi yılda doğurganlıktaki düşüş ve anne olma yaşının yükselmesi ile nüfus artışı ivmesini kaybetmiştir. Bu durumun başlıca nedenleri çocuk evliliklerinin azalmasıyla evlilik yaşının yükselmesi ve kadınların iş ve eğitim hayatında daha fazla yer almasıdır. Nüfus artış hızının azalması ayrıca nüfusta yaşlanmaya da sebep olmaktadır. TR33 Bölgesi’nde de durum ülke genelinden farklı değildir. Kadın nüfus özelinde TR33 Bölgesi genelinde kadın medyan yaş ve yaşlı bağımlılık oranı yüksek seyretmektedir. Bölgesel istihdam politikaları tasarlanırken bölgenin yaşlı kadın nüfus oranı da dikkate alınmalıdır.

Alınan-verilen göç bilgileri diğer nüfus dinamiklerinden (doğum-ölüm) farklı olarak özellikle iş hayatı için önemli verilerdendir. Bölge, Manisa ili dışında net göç vermektedir. Negatif göç için istihdam tek sebep olmamakla birlikte çalışma hayatındaki sorunların da etkisiyle bölgeden dışarıya göç olduğu görülmektedir. Özellikle nüfusu kırsalda tutacak politikalarla göç önlenmeye çalışılmaktadır.

Bölge kadın nüfusunun kır-kent yerleşimi açısından incelendiğinde tüm bölgede kadın nüfusunda yoğun kırsal nüfus dikkat çekmektedir. Kırsal turizm, tarım, hayvancılık gibi geçim kaynaklarının yoğunlukta olduğu kırsal alanlarda bu sektörlerle yönelik çalışmalar teşvik edilmeli, desteklenmelidir. Bölgede iyi uygulama örnekleri bulunan kadın kooperatiflerinin kurulması sonrasında da sürdürülebilirliğinin sağlanması kadın istihdamına yönelik çözüm önerilerindedir.

Türkiye’de kadınlara yönelik eğitim politikalarıyla önemli aşama kaydedilmiştir. Buna rağmen ülkede tarım ve hayvancılığın yoğun olduğu bölgelerde kadınların eğitim hayatında aksamalar yaşanmaktadır. TR33 Bölgesi’nde de Afyonkarahisar ve Manisa gibi tarım ve hayvancılığın yoğun olduğu illerde net okullaşma oranı düşüktür. Tarımsal üretimde kırsalda aile geçimine katkı sağlaması için kadınların zorunlu eğitimden sonra aile işçisi olarak çalıştırılması ülkede yaygın bir sorundur. Bu durum kadınların eğitimden yoksun kalması ve sigortasız şekilde çalıştırılmasına sebep olmaktadır.

Türkiye’de kadınlar genellikle hizmet ve satış elemanı ya da profesyonel meslek mensubu olarak çalışmaktadır. Ayrıca nitelik gerektirmeyen işlerde çalışan kadın nüfusun oranı da oldukça fazladır. Nitelik gerektirmeyen işlerde çalışan kadınlara nitelik kazandırılması ve mesleki eğitimde kadın istihdamının artırılması gerekmektedir. Ayrıca kadınların iş dünyasında cam tavan sendromu (*kadınlar ve azınlık gruplarının iş dünyasında veya diğer profesyonel alanlarda üst düzey pozisyonlara yükselmesini engelleyen görünmez bariyerleri ifade eder*) ile karşılaşmaları; yönetici olarak kabul görmemesi de ayrı bir sorundur. Kadınların başta teknoloji ve finansal okuryazarlığının artırılması, çalıştıkları alanda kapasitelerini geliştirmeleri ve girişimcilik kültürünün kadın girişimleri arasında yaygınlaştırılması da önem taşımaktadır.

TR33 Bölgesi kadın istihdamında SGK kayıtlarıyla yapılan analizde özellikle kamunun etkisiyle eğitim ve sağlık sektöründe kadın istihdamının yoğun olduğu görülmektedir. Yine perakende ticaret ve hizmet sektörü (özellikle yiyecek-içecek hizmetleri) de önemli bir paya sahiptir. İllerin kendilerine has sanayi altyapısı nedeniyle gıda, tekstil, seramik, otomotiv ve elektrikli ev aletleri sektörleri de özel sektörün yoğun kadın istihdamı taşıyan kollarıdır. Bölge aslında kadın istihdamında istenen yerde olmasa da diğer bölgelerle kıyaslandığında nispeten iyi durumdadır. Buna örnek olarak 2024 yılında OSBÜK tarafından hazırlanan “OSB Yıldızları Araştırma Sonuçları” raporu verilebilir. Rapora göre Türkiye’de en çok kadın istihdamı sağlayan firma kategorisinde ilk iki sırayı Manisa ve Kütahya’dan bölge firmaları paylaşmıştır.

Türkiye İş Kurumu’nun düzenli olarak hazırladığı il bazlı işgücü piyasası araştırmalarında 2024 yılında TR33 Bölgesi illerinin kadın işgücü durumu incelenmiştir. Saha çalışmalarına göre işverenler kadın çalışanlar için çoğunlukla asgari ücret teklif edeceklerini belirtmişlerdir. Genel tabloya bakıldığında özel sektörde kadınlar için açık iş durumunda olan meslekler ise bölge için gıda, tekstil, hizmet, ticaret sektörlerindedir. Ayrıca illerin güçlü olduğu imalat sanayi kollarında da operatör açığı bulunmaktadır.

NEET oranları hem cinsiyet bazında hem de gelişmiş ülkelerle kıyaslandığında bölgesel ve ulusal bazda oldukça yüksek seviyelerdedir. Bu durum özellikle kadın istihdamında genç kadınlara yönelik istihdam politikası oluşturmada dikkate alınması elzem bir husustur.

Türkiye’de kadınların işgücüne dahil olamama nedenlerine bakıldığında son yıllarda iş bulma ümidi olmayanların ve iş aramayanların sayısında yükseliş olduğu görülmektedir. Buna karşın ev işleriyle ilgili meşguliyet ile eğitim ve öğretimin iş gücüne dahil olamama nedenleri arasında ağırlığı azalmaktadır.

Kadın istihdamının artırılmasında kamu kurumlarının yanında meslek odaları, üniversiteler ve özel sektörün de çalışmaları kadının toplumda beklenen yere ulaşmasını sağlayacaktır. Kadın istihdamına yönelik ulusal plan ve programların yanında bölgesel ve mikro ölçekli planlamaların da yapılması tabandan tavana yönelik gelişimi de destekleyecektir. Zafer Kalkınma Ajansı TR33 Bölgesi 2024-2028 Bölge Planı’nda belirlediği üç stratejik önceliğin ikisinde kadın istihdamına yönelik doğrudan tedbirler bulunmaktadır. Özellikle kırsalda genç ve kadın istihdamı ve girişimciliğine yönelik beş yıllık yol haritası belirlenmiştir. Bu amaç doğrultusundan Ajans olarak tüm destek mekanizmalarıyla kadın istihdamını destekleyerek kadınların toplumda hak ettikleri yeri almaları konusunda çalışmalar sürmektedir.

KAYNAKÇA

- Aile ve Sosyal Hizmetler Bakanlığı. (2024). *Kadının Güçlenmesi Strateji Belgesi ve Eylem Planı*. Ankara: Kadının Statüsü Genel Müdürlüğü.
- Cumhurbaşkanlığı. (2023). *Onikinci Kalkınma Planı (2024-2028)*. Ankara: Strateji ve Bütçe Başkanlığı.
- Esra Durceylan, A. F. (2024). *Türkiye'de Kadınların İşgücüne Katılımı*. -: TÜBİTAK.
Genç Yönetici ve İş İnsanları Derneği. (2024). *Genç Kadın İstihdamı ve Yeni Ekonomi Raporu*. İstanbul: GYİAD.
- OSBÜK. (2025, 06 16). *www.osbuk.org*. osbuk web sitesi:
https://www.osbuk.org/view/kurumsal/yildiz/Odul_Liste_24_1.pdf adresinden alındı
- Sanayi ve Teknoloji Bakanlığı. (2024). *Bölgesel Gelişme Ulusal Stratejisi (2024-2028)*. Ankara: STB.
- Tarım ve Orman Bakanlığı. (2024). *Ulusal Kırsal Kalkınma Stratejisi (2024-2028)*. Ankara: TOB.
- Türkiye İstatistik Kurumu. (2024, 05 02). *TÜİK*. www.tuik.gov.tr:
<https://biruni.tuik.gov.tr/ilgosterge/?locale=tr> adresinden alındı
- Türkiye İstatistik Kurumu. (2024). *Türkiye'de İstatistiklerle Kadın*. Ankara: TÜİK.
- Türkiye İstatistik Kurumu. (2025, 05 02). *TÜİK*. www.tuik.gov.tr:
<https://data.tuik.gov.tr/Kategori/GetKategori?p=istihdam-issizlik-ve-ucret-108&dil=1> adresinden alındı
- Türkiye İstatistik Kurumu. (2025, 05 02). *TÜİK*. www.tuik.gov.tr:
<https://biruni.tuik.gov.tr/bolgeselistatistik/anaSayfa.do?dil=tr> adresinden alındı
- Türkiye İstatistik Kurumu. (2025, 05 02). *TÜİK*. www.tuik.gov.tr:
<https://biruni.tuik.gov.tr/secilmisgostergeler/> adresinden alındı
- Türkiye İş Kurumu. (2025, 05 20). *İŞKUR web sitesi*. www.iskur.gov.tr:
<https://www.iskur.gov.tr/kurumsal-bilgi/raporlar/> adresinden alındı
- Yükseköğretim Kurulu. (2025, 05 01). *YÖK*. www.yok.gov.tr: <https://istatistik.yok.gov.tr/> adresinden alındı
- Zafer Kalkınma Ajansı. (2023). *TR33 Bölgesi NEET Raporu*. Kütahya: Planlama ve Bölgesel Koordinasyon Birimi.
- Zafer Kalkınma Ajansı. (2024). *TR33 Bölgesi Bölge Planı (2024-2028)*. Kütahya: Kalkınma Ajansları Genel Müdürlüğü.



Zafer Kalkınma Ajansı

Cumhuriyet Mah. Mehmet Dumlu Cad. No:42

Merkez/Kütahya

2025

Kalkınma Ajansı Yayınları Bedelsizdir, Satılmaz